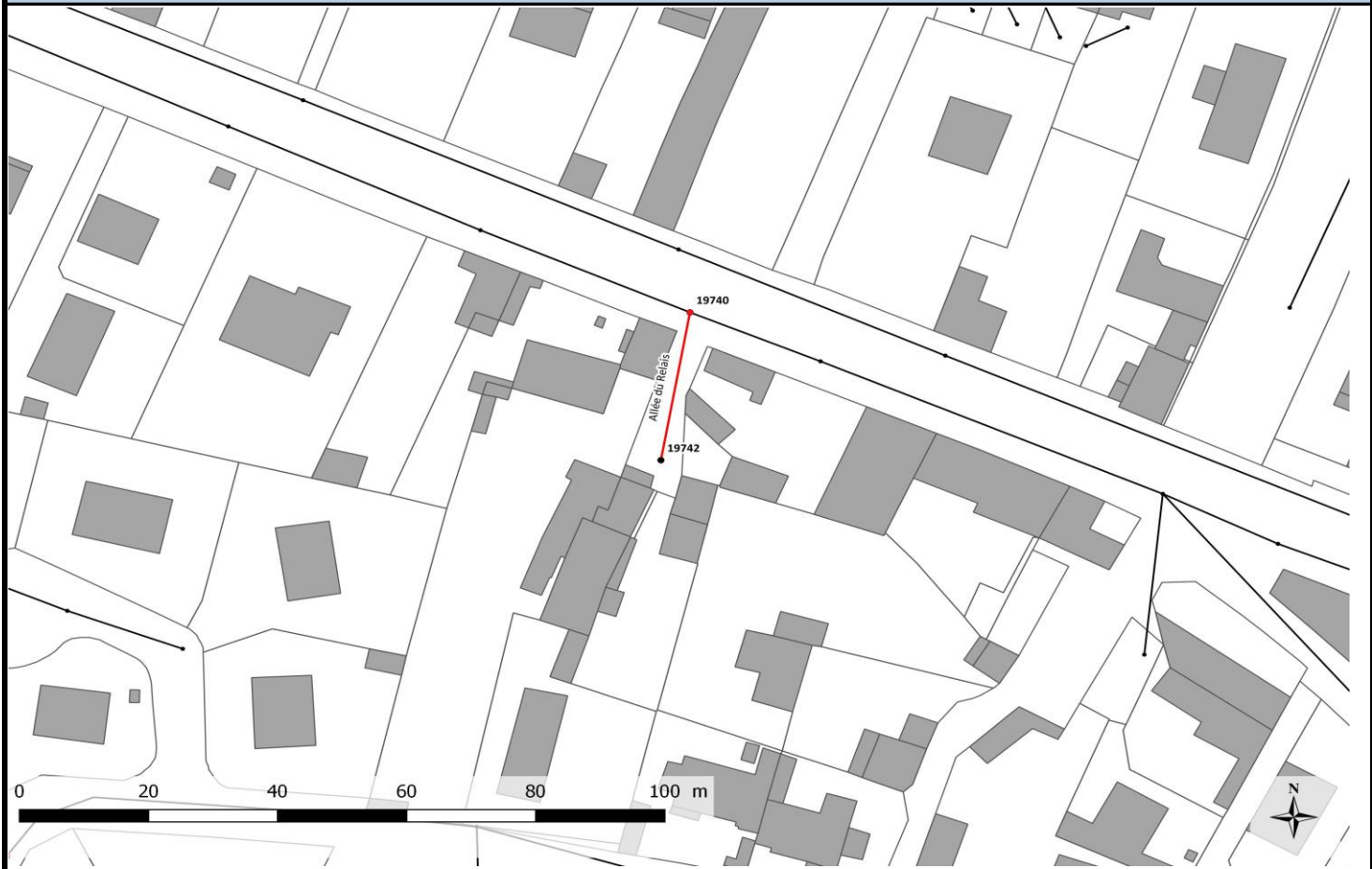


Localisation : Allée du Relais      Système d'assainissement : Saint-Bonnet-de-Mure  
 Date : 25/01/2017      Entreprise : ID2C

**Localisation**



**Diagnostic**

**Caractéristiques**

													<b>Totaux</b>
<b>Nœud amont</b>	19742												-
<b>Nœud aval</b>	19740												-
<b>Sens de l'inspection</b>	Descente												
<b>Linéaire réel (ml)</b>	26												26
<b>Linéaire inspecté (ml)</b>	26												26
<b>Inspection complète, si non, raison</b>	Oui												-
<b>Diamètre (mm)</b>	250												-
<b>Nature</b>	Béton												-

**Anomalies structurales**

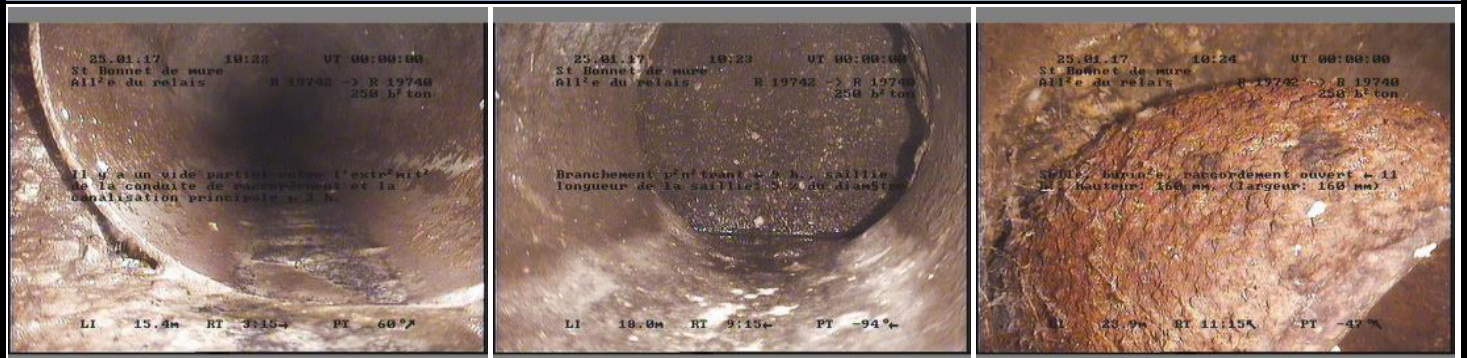
														<b>Totaux</b>
Anomalie structurale mineure														
Déformation importante														
Fissure fermée														
Fissure ouverte														
Effondrement partiel/rupture														
Effondrement														
Défaut maçonnerie														
Pb surface ou revêtement mineure														
Pb surface ou revêtement importante														
Raccordement défectueux	1													1
Défaut de joint et d'assemblage	2													2
Réparation défectueuse														
Conduite poreuse														
<b>Total de défauts sur le tronçon</b>	<b>3</b>													<b>3</b>

Anomalies d'exploitation										Totaux
Dépôt incrustant										
Dépôt non incrustant										
Obstacle majeur										
Problématique d'étanchéité : nombre de défaut parmi ceux listés ci-dessus										Totaux
Jaillissement constaté										
Ecoulement constaté										
Goutte à goutte constaté										
Suintement constaté*										
Exfiltration constatée										
Infiltration ou exfiltration possible	3									3
Nb. Branchement avec eaux claires										
<b>Volume ECPP (m³/j) - cf. sectorisation</b>										<b>0,00</b>

\*Sont également rangées dans cette catégorie toutes les infiltrations constatées mais non quantifiées par le prestataire ITV

Remarques										Totaux
Prof. moy (regards amont et aval en m)	1,13									-
Nb. de branchements, hors regard										0
Nb Réparation ponctuelle										0
Commentaires sur l'atmosphère										-
Changement de section (nature)										0
Changement de section (diamètre)										0

### Photographies



### Conclusion

Etat général du tronçon :	Vétuste	Possibilité de réhabilitation :	Oui	Prof moyenne :	1 à 2 mètres
Nécessité de réaliser des travaux :	Oui			Année de pose :	Non défini
Degré d'urgence des travaux :	Non prioritaire				
Contraintes pour les travaux :	Sous voirie communale				
Problématique amiante :	Non				
Anomalies en adéquation avec la sectorisation nocturne.					



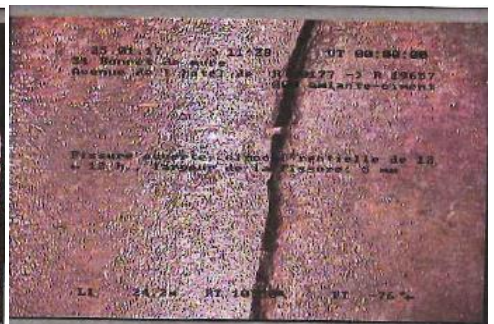
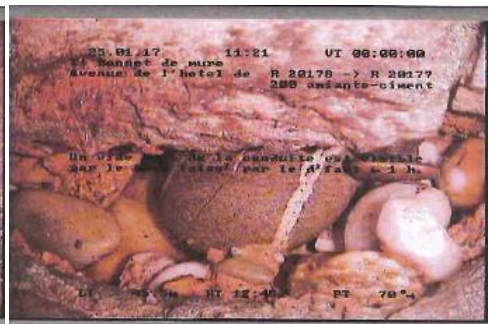


Anomalies d'exploitation										Totaux
Dépôt incrustant										
Dépôt non incrustant										
Obstacle majeur										
Problématique d'étanchéité : nombre de défaut parmi ceux listés ci-dessus										Totaux
Jaillissement constaté										
Ecoulement constaté										
Goutte à goutte constaté										
Suintement constaté*										
Exfiltration constatée										
Infiltration ou exfiltration possible		2	8	3						13
Nb. Branchement avec eaux claires										
<b>Volume ECPP (m³/j) - cf. sectorisation</b>				5						5,00

\*Sont également rangées dans cette catégorie toutes les infiltrations constatées mais non quantifiées par le prestataire ITV

Remarques										Totaux
Prof. moy (regards amont et aval en m)				0,94						-
Nb. de branchements, hors regard										0
Nb Réparation ponctuelle										0
Commentaires sur l'atmosphère										-
Changement de section (nature)										0
Changement de section (diamètre)										0

### Photographies



### Conclusion

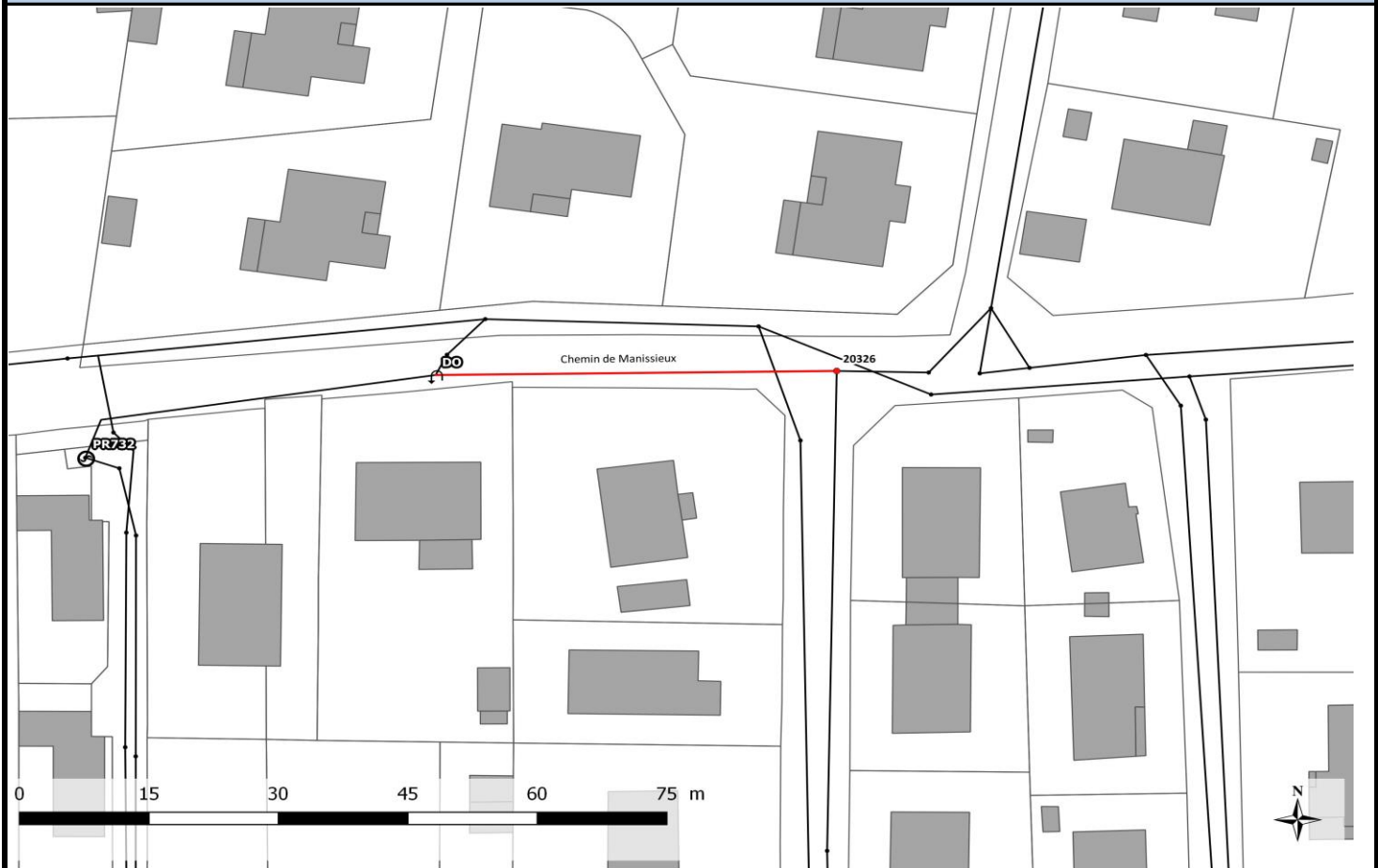
Etat général du tronçon :	Vétuste		
Nécessité de réaliser des travaux :	Oui	Possibilité de réhabilitation :	Oui
Degré d'urgence des travaux :	Prioritaire		
Contraintes pour les travaux :	Sous voirie communale	Prof moyenne :	0 à 1 mètres
Problématique amiante :	Oui	Année de pose :	Non défini
Anomalies en adéquation avec la sectorisation nocturne.			



Localisation : Chemin de Manissieux  
 Date : 25/01/2017

Système d'assainissement : Saint-Bonnet-de-Mure  
 Entreprise : ID2C

**Localisation**



**Diagnostic**

**Caractéristiques**

											<b>Totaux</b>
<b>Nœud amont</b>	DO										-
<b>Nœud aval</b>	20326										-
<b>Sens de l'inspection</b>	Montée										
<b>Linéaire réel (ml)</b>	43,19										43
<b>Linéaire inspecté (ml)</b>	43,19										43
<b>Inspection complète, si non, raison</b>	Oui										-
<b>Diamètre (mm)</b>	300										-
<b>Nature</b>	Béton										-

**Anomalies structurales**

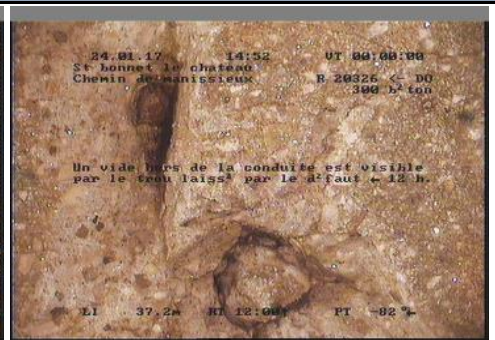
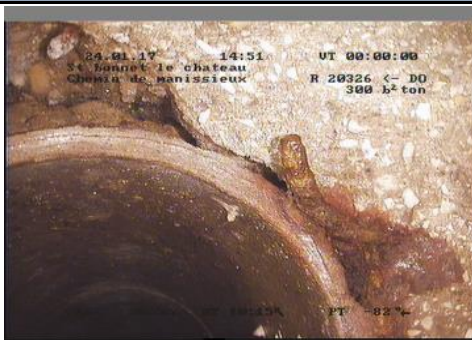
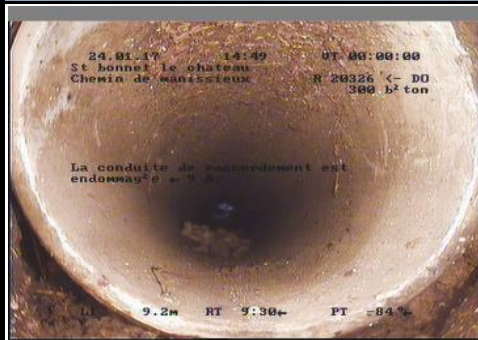
												<b>Totaux</b>
<b>Anomalie structurelle mineure</b>												
Déformation importante												
Fissure fermée												
Fissure ouverte												
Effondrement partiel/rupture												
Effondrement												
Défaut maçonnerie	1											1
Pb surface ou revêtement mineure												
Pb surface ou revêtement importante												
Raccordement défectueux												
Défaut de joint et d'assemblage	4											4
Réparation défectueuse												
Conduite poreuse												
<b>Total de défauts sur le tronçon</b>	<b>5</b>											<b>5</b>

Anomalies d'exploitation										Totaux
Dépôt incrustant										
Dépôt non incrustant										
Obstacle majeur										
Problématique d'étanchéité : nombre de défaut parmi ceux listés ci-dessus										Totaux
Jaillissement constaté										
Ecoulement constaté										
Goutte à goutte constaté										
Suintement constaté*										
Exfiltration constatée										
Infiltration ou exfiltration possible	5									5
Nb. Branchement avec eaux claires										
<b>Volume ECPP (m³/j) - cf. sectorisation</b>	6,70									6,70

\*Sont également rangées dans cette catégorie toutes les infiltrations constatées mais non quantifiées par le prestataire ITV

Remarques										Totaux
Prof. moy (regards amont et aval en m)	0,81									-
Nb. de branchements, hors regard										0
Nb Réparation ponctuelle										0
Commentaires sur l'atmosphère										-
Changement de section (nature)										0
Changement de section (diamètre)										0

### Photographies



### Conclusion

<b>Etat général du tronçon :</b>	Dégradation mineure	<b>Possibilité de réhabilitation :</b>	Oui
<b>Nécessité de réaliser des travaux :</b>	Oui	<b>Prof moyenne :</b>	0 à 1 mètres
<b>Degré d'urgence des travaux :</b>	Non prioritaire	<b>Année de pose :</b>	Non défini
<b>Contraintes pour les travaux :</b>	Sous voirie communale		
<b>Problématique amiante :</b>	Non		

Anomalies en adéquation avec la sectorisation nocturne.



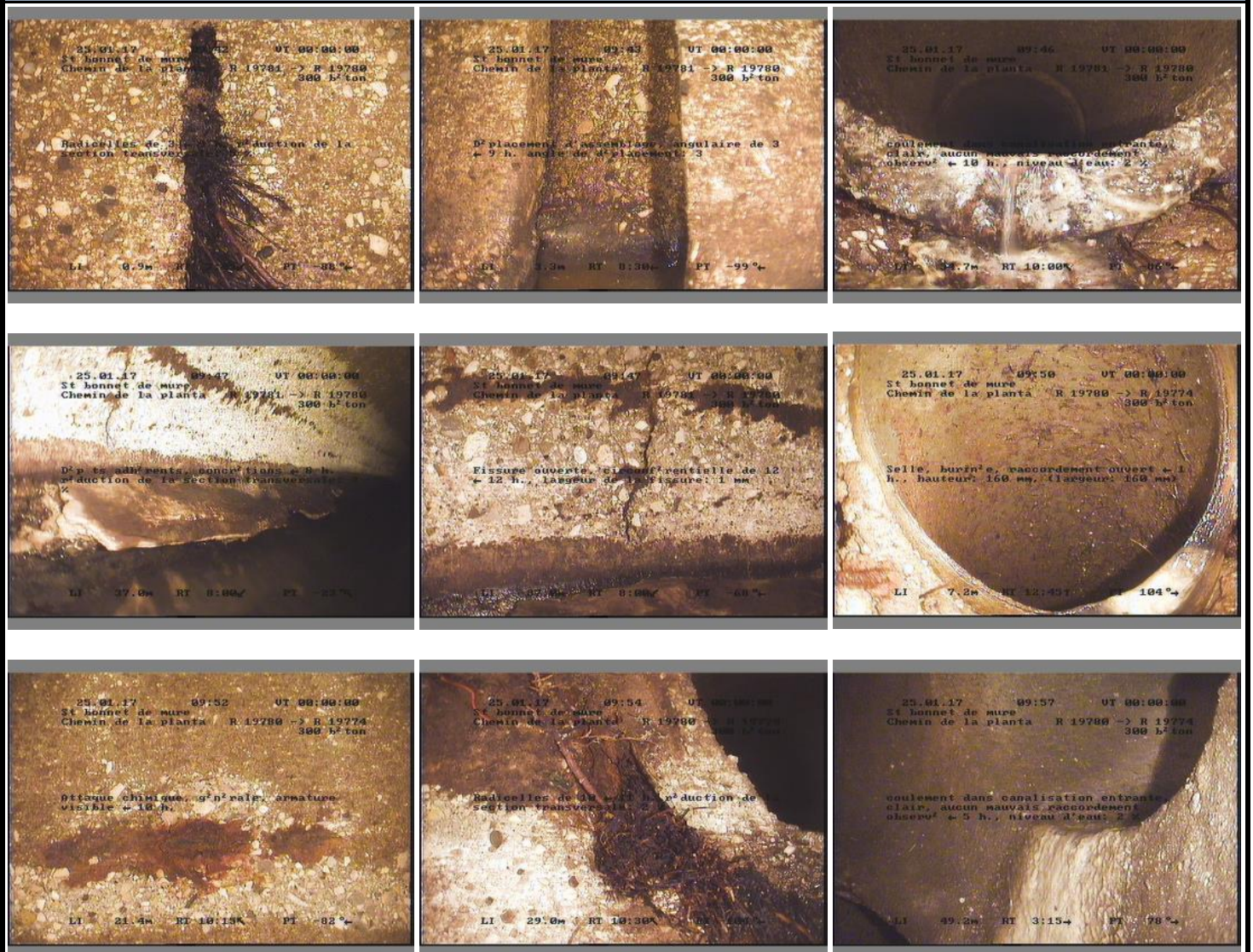


Anomalies d'exploitation										Totaux
Dépôt incrustant			Concrétion							
Dépôt non incrustant										
Obstacle majeur										
Problématique d'étanchéité : nombre de défaut parmi ceux listés ci-dessus										Totaux
Jaillissement constaté										
Ecoulement constaté										
Goutte à goutte constaté										
Suintement constaté*										
Exfiltration constatée										
Infiltration ou exfiltration possible			3	2						5
Nb. Branchement avec eaux claires			1	3						4
<b>Volume ECPP (m³/j) - cf. sectorisation</b>				8,60						<b>8,60</b>

\*Sont également rangées dans cette catégorie toutes les infiltrations constatées mais non quantifiées par le prestataire ITV

Remarques										Totaux
Prof. moy (regards amont et aval en m)	2,6			2,25						-
Nb. de branchements, hors regard										0
Nb Réparation ponctuelle										0
Commentaires sur l'atmosphère			Racines							-
Changement de section (nature)										0
Changement de section (diamètre)										0

### Photographies



### Conclusion

Etat général du tronçon :	Vétuste	Possibilité de réhabilitation :	Non
Nécessité de réaliser des travaux :	Oui	Prof moyenne :	2 à 3 mètres
Degré d'urgence des travaux :	Prioritaire	Année de pose :	Non défini
Contraintes pour les travaux :	Sous voirie communale		
Problématique amiante :	Non		

Anomalies en adéquation avec la sectorisation nocturne, les ECPP proviennent majoritairement des branchements.



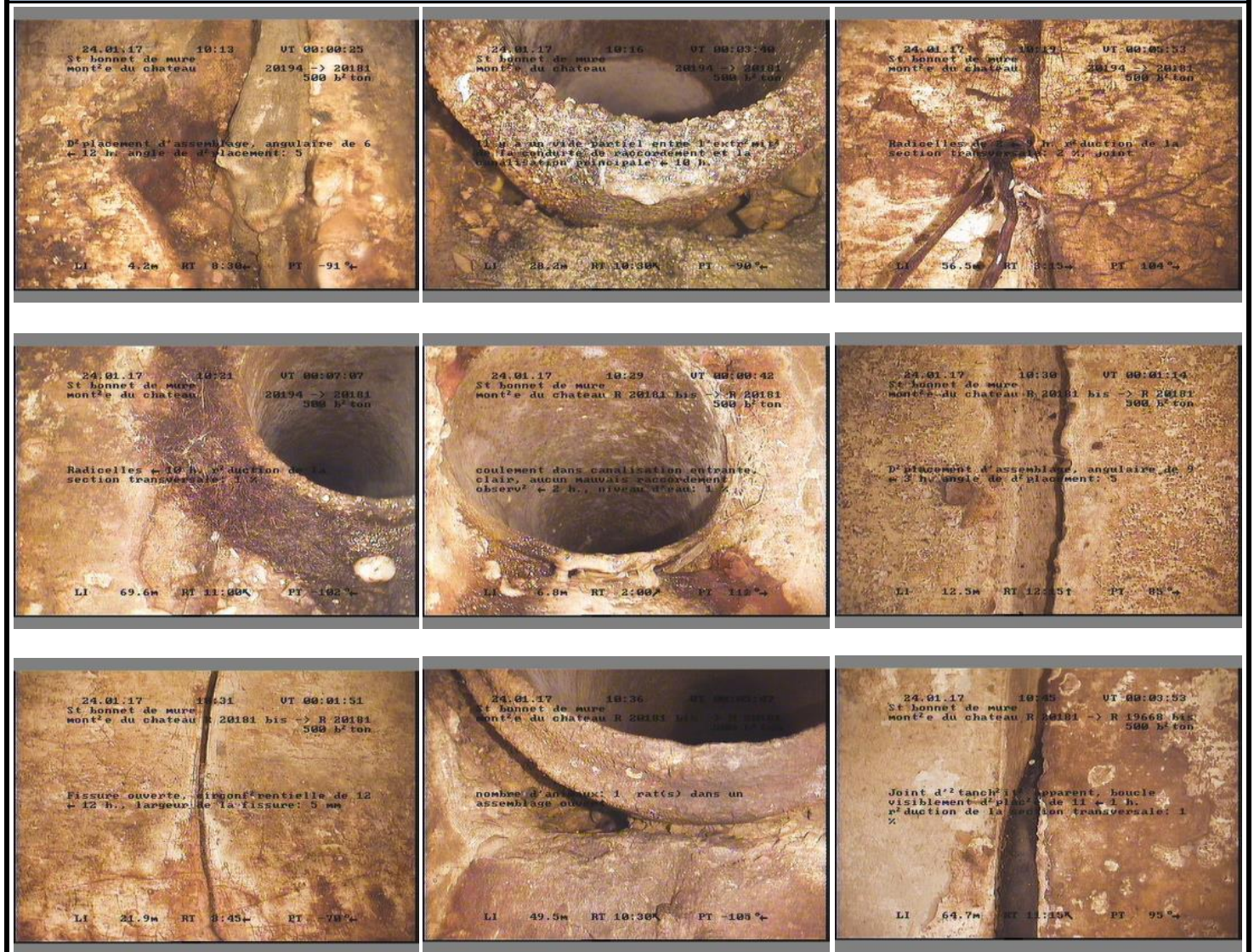


Anomalies d'exploitation										Totaux
Dépôt incrustant										
Dépôt non incrustant				Autre						
Obstacle majeur										
Problématique d'étanchéité : nombre de défaut parmi ceux listés ci-dessus										Totaux
Jaillissement constaté										
Ecoulement constaté				1	1					2
Goutte à goutte constaté										
Suintement constaté*				1						1
Exfiltration constatée										
Infiltration ou exfiltration possible	8	6	3	4	3					24
Nb. Branchement avec eaux claires		1	1							2
<b>Volume ECPP (m<sup>3</sup>/j) - cf. sectorisation</b>						17,3				17,30

\*Sont également rangées dans cette catégorie toutes les infiltrations constatées mais non quantifiées par le prestataire ITV

Remarques										Totaux
Prof. moy (regards amont et aval en m)										-
Nb. de branchements, hors regard										0
Nb Réparation ponctuelle										0
Commentaires sur l'atmosphère	Présence de racines et d'un rat									-
Changement de section (nature)										0
Changement de section (diamètre)										0

### Photographies



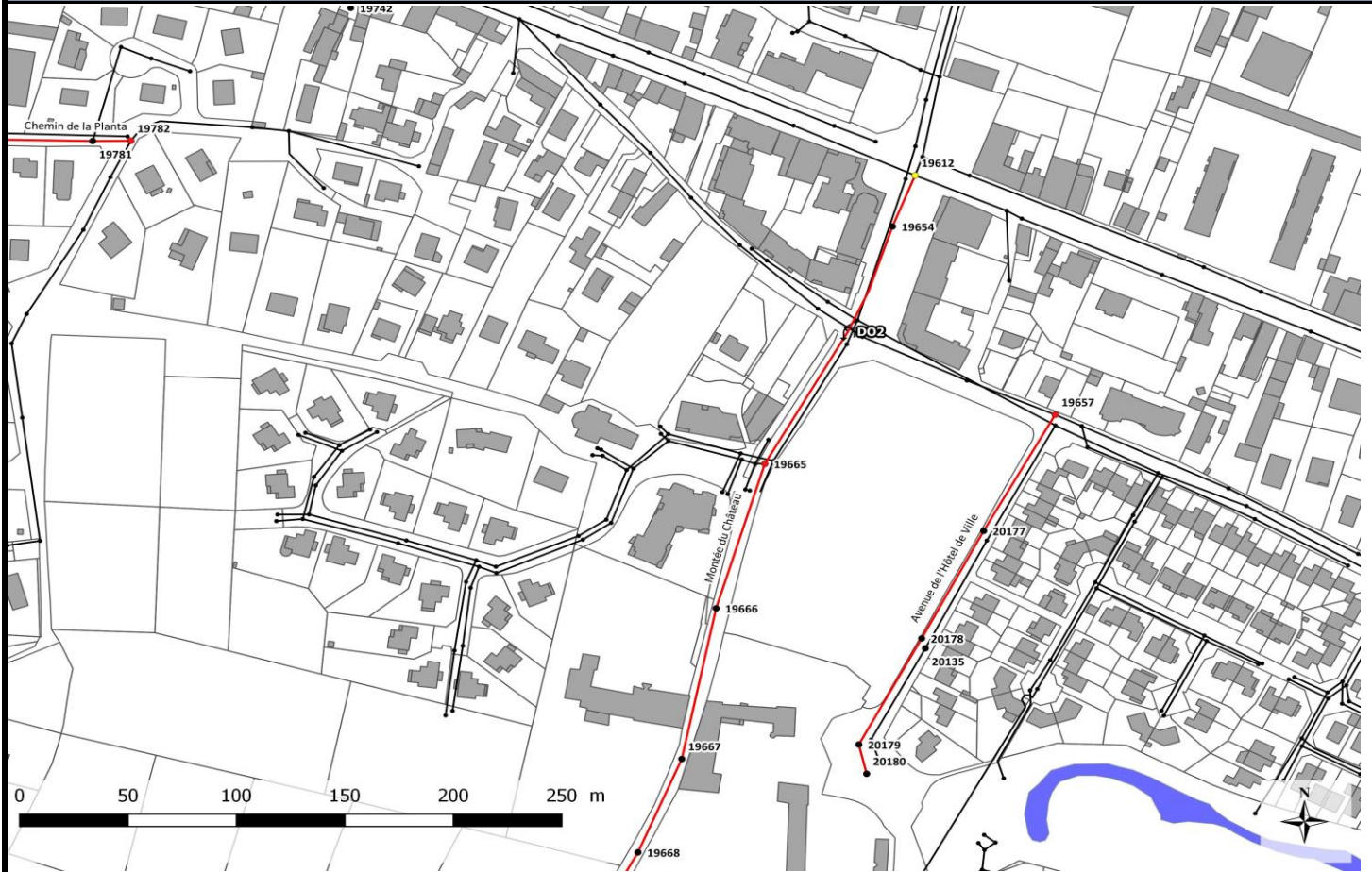
### Conclusion

Etat général du tronçon :	Vétuste		
Nécessité de réaliser des travaux :	Oui	Possibilité de réhabilitation :	Seulement certains tronçons
Degré d'urgence des travaux :	Prioritaire		
Contraintes pour les travaux :	Sous voirie communale	Prof moyenne :	1 à 2 mètres
Problématique amiante :	Non		
		Année de pose :	Non défini
Anomalies en adéquation avec la sectorisation nocturne, les ECPP proviennent majoritairement des branchements.			



Localisation : Montée du Château      Système d'assainissement : Saint-Bonnet-de-Mure  
 Date : 25/01/2017      Entreprise : ID2C

**Localisation**



**Diagnostic**

**Caractéristiques**

	19668	19667	19666 bis	19666	19665	19665 bis					Totaux
<b>Nœud amont</b>	19668	19667	19666 bis	19666	19665	19665 bis					-
<b>Nœud aval</b>	19667	19666 bis	19666	19665	19665 bis	DO2					-
<b>Sens de l'inspection</b>	Montée	Montée	Montée	Descente	Descente	Descente					
<b>Linéaire réel (ml)</b>	3,25	45,29	24,32	72,57	69,47	9,27					224
<b>Linéaire inspecté (ml)</b>	3,25	45,29	24,32	72,57	69,47	9,27					224
<b>Inspection complète, si non, raison</b>	Oui	Oui	Oui	Oui	Oui	Oui					-
<b>Diamètre (mm)</b>	500	500	500	500	500	500					-
<b>Nature</b>	Béton	Béton	Béton	Béton	Béton	Béton					-

**Anomalies structurales**

												Totaux
Anomalie structurelle mineure												
Déformation importante												
Fissure fermée												
Fissure ouverte		3	3	11	1							18
Effondrement partiel/rupture					1							1
Effondrement												
Défaut maçonnerie				1								1
Pb surface ou revêtement mineure												
Pb surface ou revêtement importante												
Raccordement défectueux				1								1
Défaut de joint et d'assemblage		3		2								5
Réparation défectueuse												
Conduite poreuse												
<b>Total de défauts sur le tronçon</b>		6	3	15	2							26

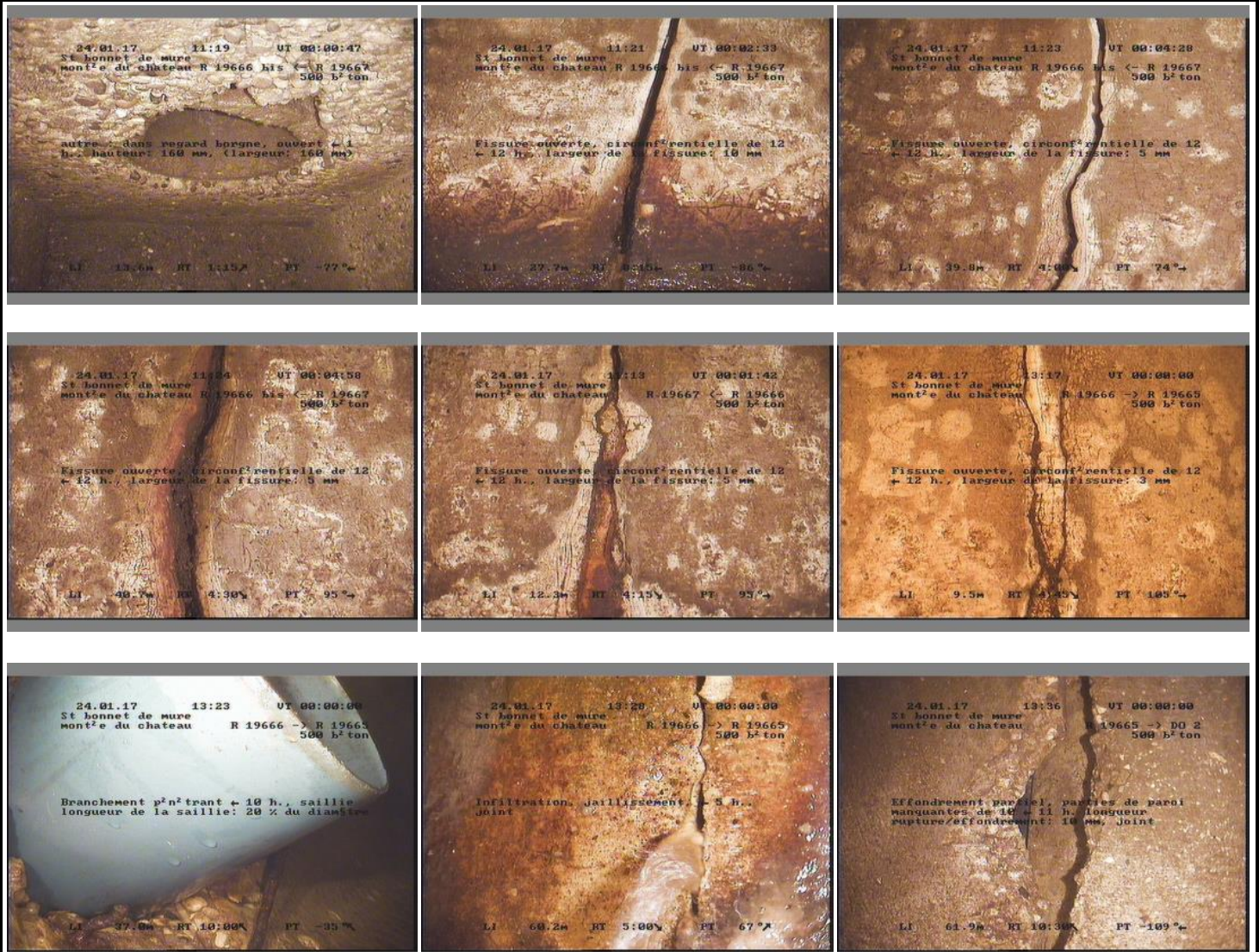


Anomalies d'exploitation										Totaux
Dépôt incrustant										
Dépôt non incrustant			Autre							
Obstacle majeur										
Problématique d'étanchéité : nombre de défaut parmi ceux listés ci-dessus										Totaux
Jaillissement constaté				1						1
Ecoulement constaté				1						1
Goutte à goutte constaté										
Suintement constaté*			1							1
Exfiltration constatée										
Infiltration ou exfiltration possible		6	2	13	2					23
Nb. Branchement avec eaux claires					1					1
<b>Volume ECPP (m³/j) - cf. sectorisation</b>							17,3			17,30

\*Sont également rangées dans cette catégorie toutes les infiltrations constatées mais non quantifiées par le prestataire ITV

Remarques										Totaux
Prof. moy (regards amont et aval en m)				1,63						-
Nb. de branchements, hors regard										0
Nb Réparation ponctuelle							1			1
Commentaires sur l'atmosphère										-
Changement de section (nature)										0
Changement de section (diamètre)										0

### Photographies



### Conclusion

Etat général du tronçon :	Fortement dégradé		
Nécessité de réaliser des travaux :	Oui	Possibilité de réhabilitation :	Non
Degré d'urgence des travaux :	Prioritaire		
Contraintes pour les travaux :	Sous voirie communale	Prof moyenne :	1 à 2 mètres
Problématique amiante :	Non	Année de pose :	Non défini
Anomalies en adéquation avec la sectorisation nocturne.			



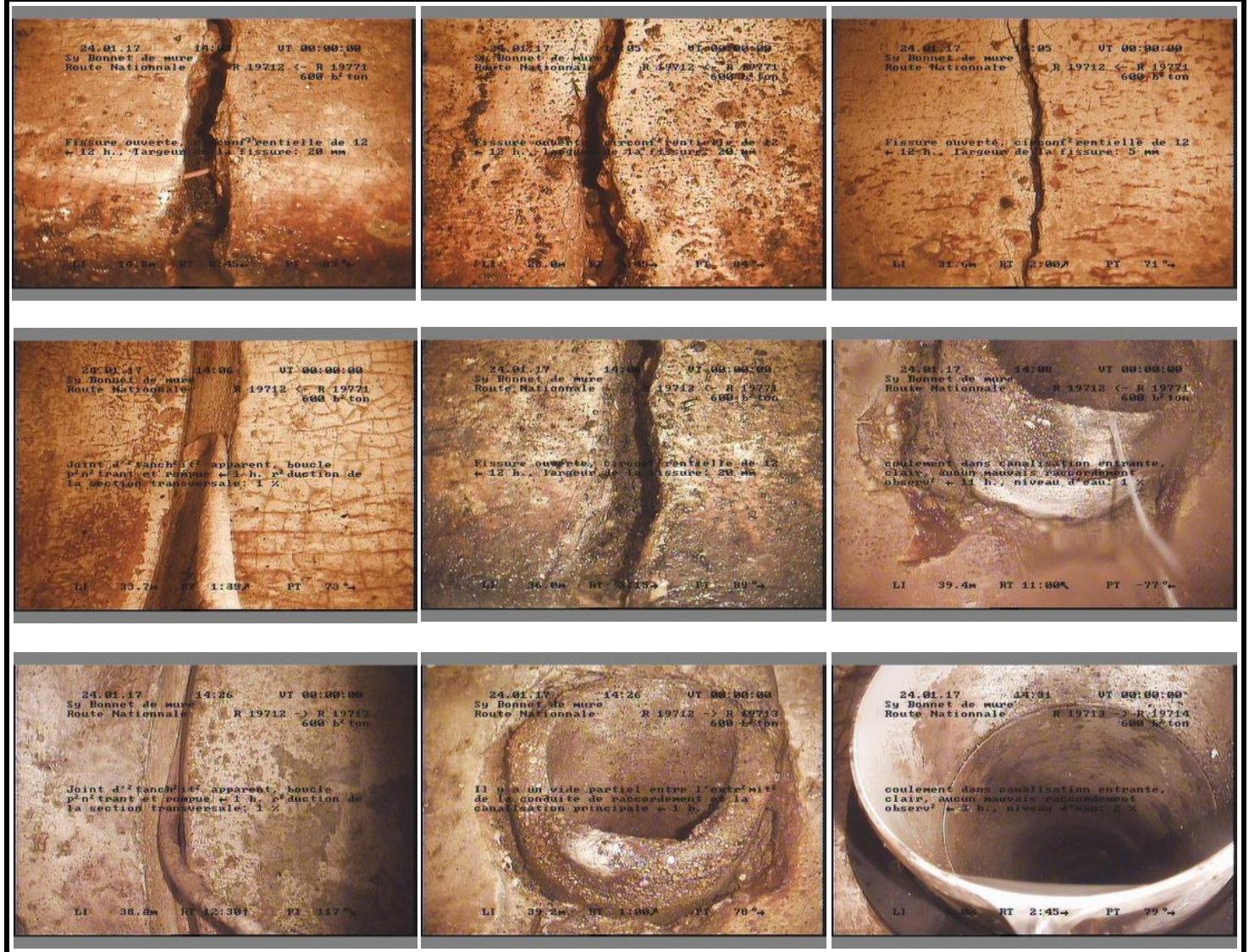


Anomalies d'exploitation										Totaux
Dépôt incrustant										
Dépôt non incrustant										
Obstacle majeur										
Problématique d'étanchéité : nombre de défaut parmi ceux listés ci-dessus										Totaux
Jaillissement constaté										
Ecoulement constaté										
Goutte à goutte constaté										
Suintement constaté*										
Exfiltration constatée										
Infiltration ou exfiltration possible	9	6								15
Nb. Branchement avec eaux claires	1	3	1							5
<b>Volume ECPP (m³/j) - cf. sectorisation</b>			15,60							<b>15,60</b>

\*Sont également rangées dans cette catégorie toutes les infiltrations constatées mais non quantifiées par le prestataire ITV

Remarques										Totaux
Prof. moy (regards amont et aval en m)			2,5							-
Nb. de branchements, hors regard										0
Nb Réparation ponctuelle										0
Commentaires sur l'atmosphère										-
Changement de section (nature)										0
Changement de section (diamètre)										0

### Photographies



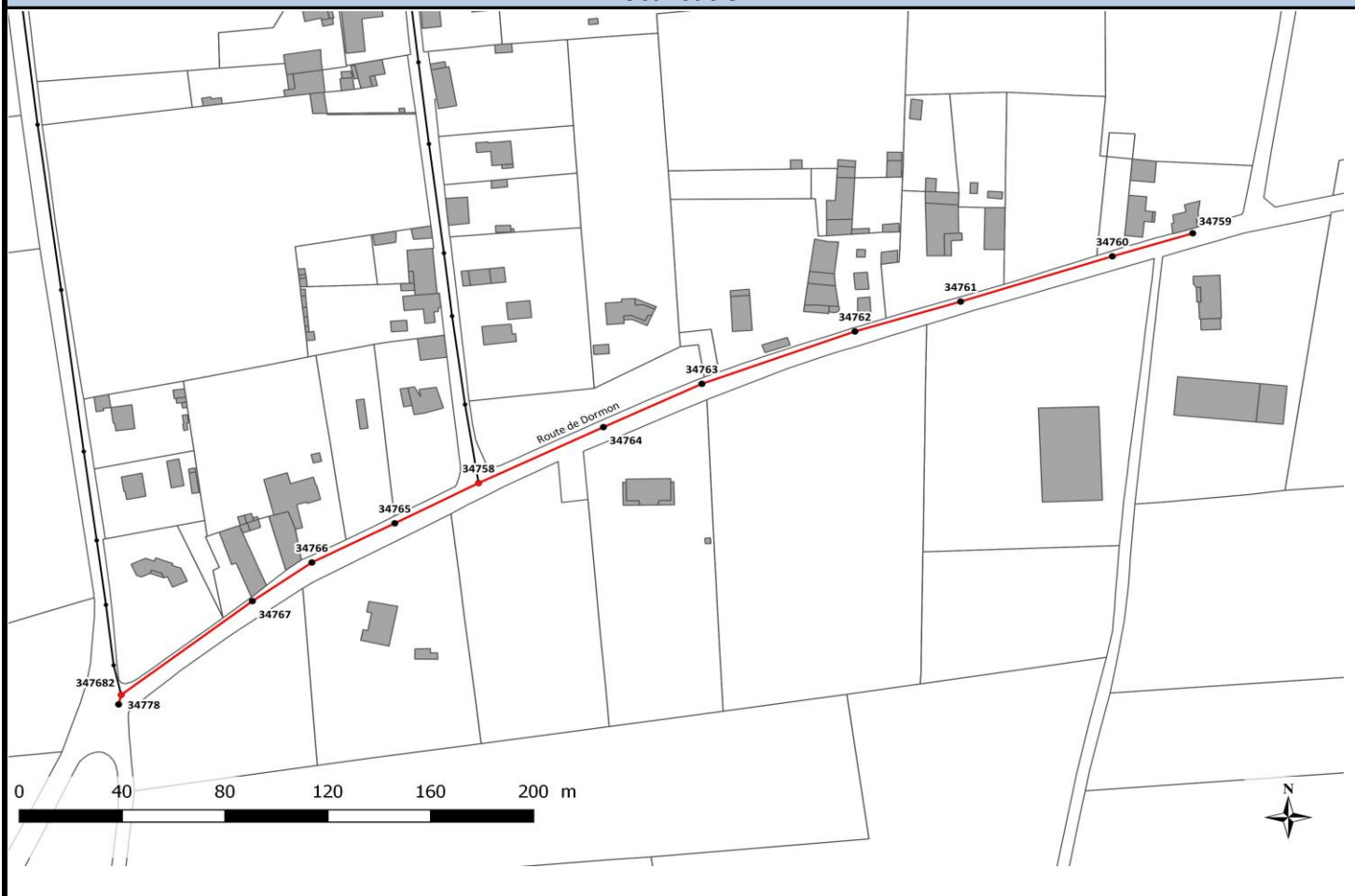
### Conclusion

<b>Etat général du tronçon :</b>	Fortement dégradé		
<b>Nécessité de réaliser des travaux :</b>	Oui	<b>Possibilité de réhabilitation :</b>	Non
<b>Degré d'urgence des travaux :</b>	Prioritaire		
<b>Contraintes pour les travaux :</b>	Sous route départementale		<b>Prof moyenne :</b> 2 à 3 mètres
<b>Problématique amiante :</b>	Non		<b>Année de pose :</b> Non défini

Anomalies en adéquation avec la sectorisation nocturne, les ECPP proviennent majoritairement des branchements.

**Localisation :** Route de Dormon      **Système d'assainissement :** Saint-Bonnet-de-Mure  
**Date :** 12/01/2017      **Entreprise :** ID2C

**Localisation**



**Diagnostic**

**Caractéristiques**

	34759	34760	34761	34762	34763	34763	34764	34758	34766	34767	Totaux
<b>Nœud amont</b>	34759	34760	34761	34762	34763	34763	34764	34758	34766	34767	-
<b>Nœud aval</b>	34760	34761	34762	34763	34764	34764	34758	34766	34767	34778	-
<b>Sens de l'inspection</b>	Montée	Montée	Descente	Montée	Montée	Descente	Descente	Descente	Descente	Descente	
<b>Linéaire réel (ml)</b>	30,95	62,34	43,61	62,13	47,49	51,74	35,5	37,06	29,1	63,8	<b>464</b>
<b>Linéaire inspecté (ml)</b>	30,95	62,34	43,61	62,13	47,49	51,74	35,5	37,06	29,1	63,8	<b>464</b>
<b>Inspection complète, si non, raison</b>	Oui	Oui	Oui	Oui	Oui	Oui	Oui	Oui	Oui	Oui	-
<b>Diamètre (mm)</b>	200	200	200	200	200	200	200	200	200	200	-
<b>Nature</b>	PVC	PVC	PVC	PVC	PVC	PVC	PVC	PVC	PVC	PVC	-

**Anomalies structurales**

	34759	34760	34761	34762	34763	34763	34764	34758	34766	34767	Totaux
<b>Anomalie structurale mineure</b>											
Déformation importante	1										<b>1</b>
Fissure fermée											
Fissure ouverte											
Effondrement partiel/rupture											
Effondrement											
Défaut maçonnerie											
Pb surface ou revêtement mineure											
Pb surface ou revêtement importante											
Raccordement défectueux											
Défaut de joint et d'assemblage		1	1				1			1	<b>4</b>
Réparation défectueuse											
Conduite poreuse											
<b>Total de défauts sur le tronçon</b>	<b>1</b>	<b>1</b>	<b>1</b>				<b>1</b>			<b>1</b>	<b>5</b>

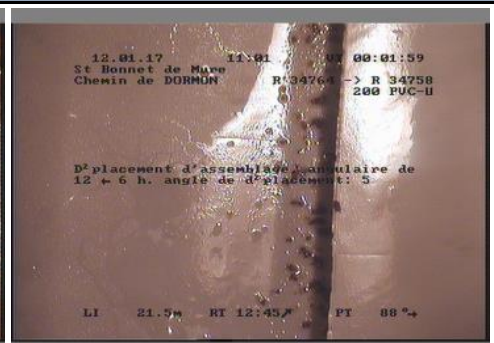
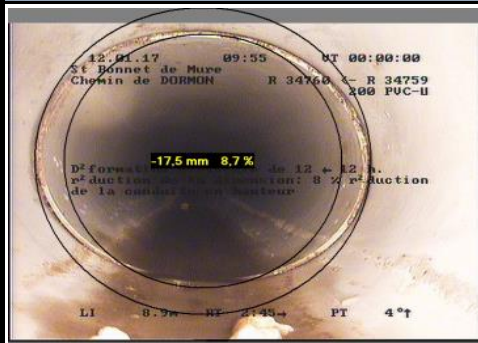


Anomalies d'exploitation										Totaux
Dépôt incrustant										
Dépôt non incrustant			Fin	Fin						
Obstacle majeur										
Problématique d'étanchéité : nombre de défaut parmi ceux listés ci-dessus										Totaux
Jaillissement constaté										
Ecoulement constaté										
Goutte à goutte constaté										
Suintement constaté*										
Exfiltration constatée										
Infiltration ou exfiltration possible		1	1				1		1	4
Nb. Branchement avec eaux claires										
<b>Volume ECPP (m³/j) - cf. sectorisation</b>										<b>0,00</b>

\*Sont également rangées dans cette catégorie toutes les infiltrations constatées mais non quantifiées par le prestataire ITV

Remarques										Totaux
Prof. moy (regards amont et aval en m)							3	3		-
Nb. de branchements, hors regard										0
Nb Réparation ponctuelle										0
Commentaires sur l'atmosphère										-
Changement de section (nature)										0
Changement de section (diamètre)										0

### Photographies



### Conclusion

Etat général du tronçon :	Dégradation mineure		
Nécessité de réaliser des travaux :	Oui	Possibilité de réhabilitation :	Seulement certains tronçons
Degré d'urgence des travaux :	Prioritaire		
Contraintes pour les travaux :	Sous voirie communale	Prof moyenne :	2 à 3 mètres
Problématique amiante :	Non	Année de pose :	Non défini
Anomalies en adéquation avec la sectorisation nocturne.			



<b>Localisation :</b>	Route de Dormon	<b>Système d'assainissement :</b>	Saint-Bonnet-de-Mure
<b>Date :</b>	12/01/2017	<b>Entreprise :</b>	ID2C

**Localisation**



**Diagnostic**

**Caractéristiques**

							<b>Totaux</b>
<b>Nœud amont</b>	19415	19414	19413	19413 bis	19412		-
<b>Nœud aval</b>	19414	19413	19413 bis	19412	19410		-
<b>Sens de l'inspection</b>	Montée	Montée	Montée	Montée	Descente		
<b>Linéaire réel (ml)</b>	20,76	52,58	38,51	42,68	43,54		198
<b>Linéaire inspecté (ml)</b>	20,76	52,58	38,51	42,68	43,54		198
<b>Inspection complète, si non, raison</b>	Oui	Oui	Oui	Oui	Oui		-
<b>Diamètre (mm)</b>	250	250	250	250	250		-
<b>Nature</b>	Grès	Grès	Grès	Grès	Grès		-

**Anomalies structurales**

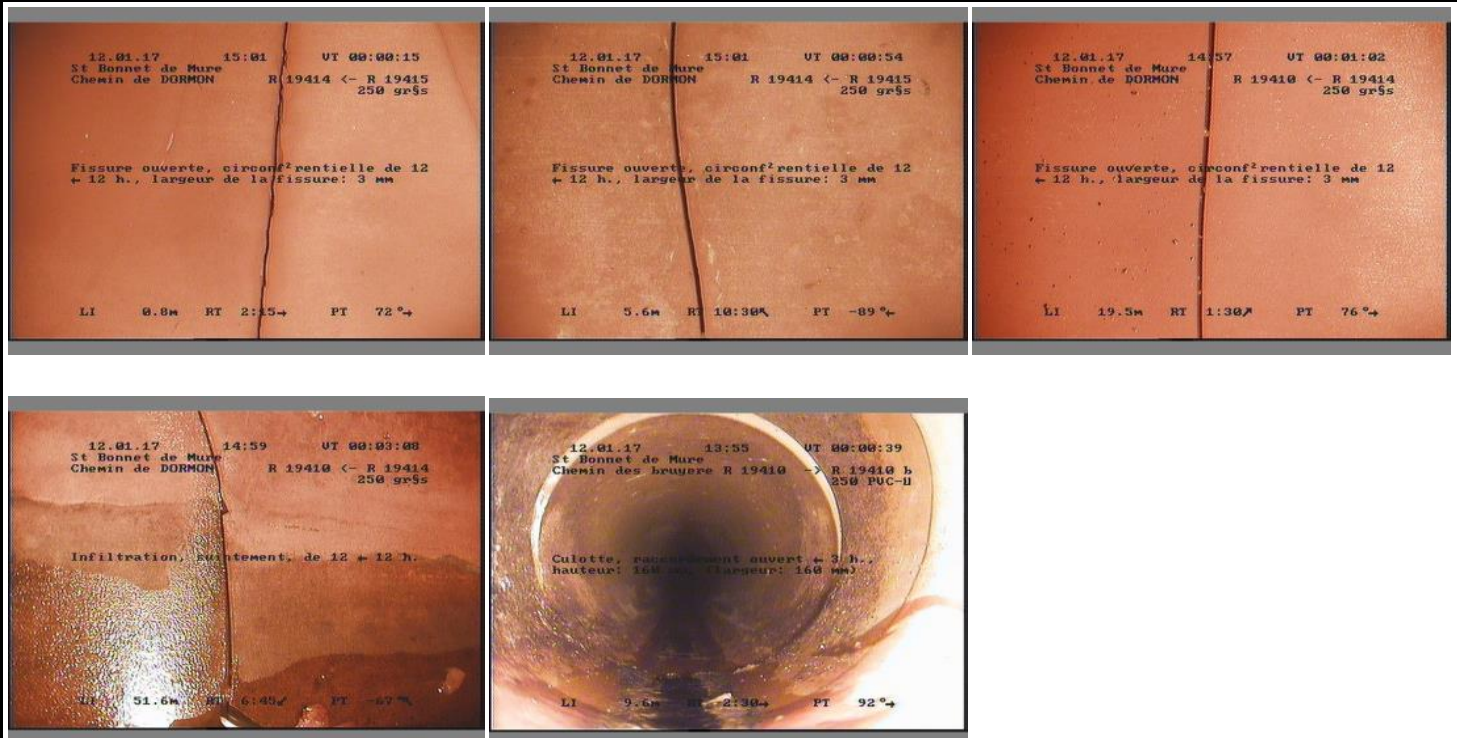
							<b>Totaux</b>
Anomalie structurelle mineure							
Déformation importante							
Fissure fermée							
Fissure ouverte	2	1					3
Effondrement partiel/rupture							
Effondrement							
Défaut maçonnerie							
Pb surface ou revêtement mineure							
Pb surface ou revêtement importante							
Raccordement défectueux			1				1
Défaut de joint et d'assemblage							
Réparation défectueuse							
Conduite poreuse							
<b>Total de défauts sur le tronçon</b>	2	1	1				4

Anomalies d'exploitation										Totaux
Dépôt incrustant										
Dépôt non incrustant										
Obstacle majeur										
Problématique d'étanchéité : nombre de défaut parmi ceux listés ci-dessus										Totaux
Jaillissement constaté										
Ecoulement constaté										
Goutte à goutte constaté										
Suintement constaté*			1							1
Exfiltration constatée										
Infiltration ou exfiltration possible	2			1						3
Nb. Branchement avec eaux claires										
<b>Volume ECPP (m³/j) - cf. sectorisation</b>										<b>0,00</b>

\*Sont également rangées dans cette catégorie toutes les infiltrations constatées mais non quantifiées par le prestataire ITV

Remarques										Totaux
Prof. moy (regards amont et aval en m)						3,43				-
Nb. de branchements, hors regard										0
Nb Réparation ponctuelle										0
Commentaires sur l'atmosphère										-
Changement de section (nature)										0
Changement de section (diamètre)										0

### Photographies

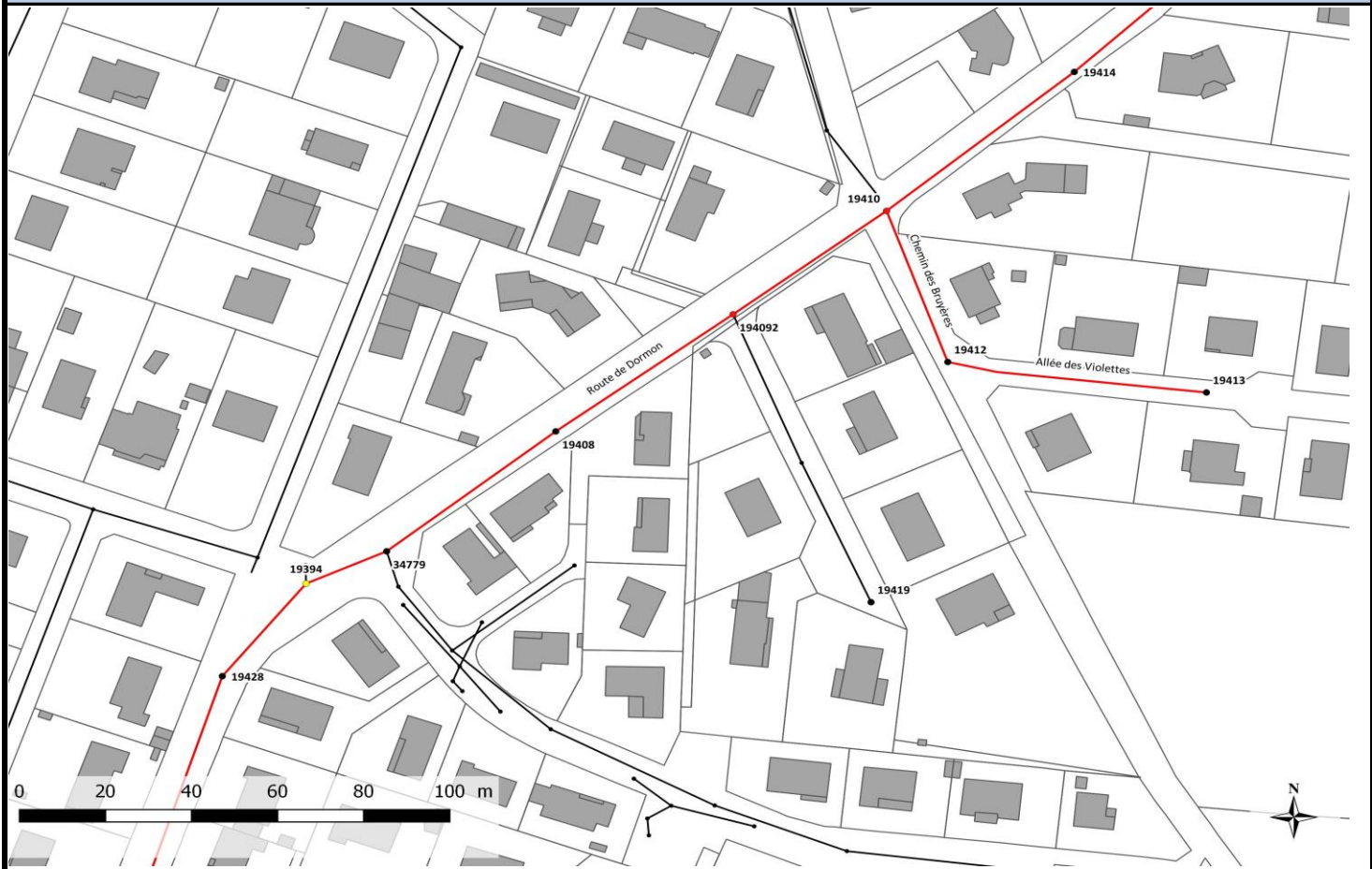


### Conclusion

Etat général du tronçon :	Dégradation mineure		
Nécessité de réaliser des travaux :	Oui	Possibilité de réhabilitation :	Oui
Degré d'urgence des travaux :	Prioritaire		
Contraintes pour les travaux :	Sous voirie communale	Prof moyenne :	3 à 4 mètres
Problématique amiante :	Non	Année de pose :	Non défini
Anomalies en adéquation avec la sectorisation nocturne.			

Localisation : Route de Dormon      Système d'assainissement : Saint-Bonnet-de-Mure  
 Date : 12/01/2017      Entreprise : ID2C

**Localisation**



**Diagnostic**

**Caractéristiques**

						<b>Totaux</b>
<b>Nœud amont</b>	19410	194092	19408	34779		-
<b>Nœud aval</b>	194092	19408	34779	19394		-
<b>Sens de l'inspection</b>	Descente	Descente	Descente	Descente		
<b>Linéaire réel (ml)</b>	43,52	42,11	59,65	11,41		157
<b>Linéaire inspecté (ml)</b>	43,52	42,11	59,65	11,41		157
<b>Inspection complète, si non, raison</b>	Oui	Oui	Oui	Oui		-
<b>Diamètre (mm)</b>	300	300	300	300		-
<b>Nature</b>	Fonte	Fonte	Fonte	Fonte		-

**Anomalies structurales**

											<b>Totaux</b>	
Anomalie structurale mineure												
Déformation importante												
Fissure fermée												
Fissure ouverte												
Effondrement partiel/rupture												
Effondrement												
Défaut maçonnerie												
Pb surface ou revêtement mineure												
Pb surface ou revêtement importante												
Raccordement défectueux												
Défaut de joint et d'assemblage												
Réparation défectueuse												
Conduite poreuse												
<b>Total de défauts sur le tronçon</b>												<b>0</b>

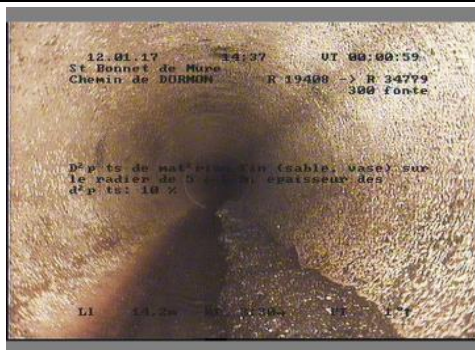
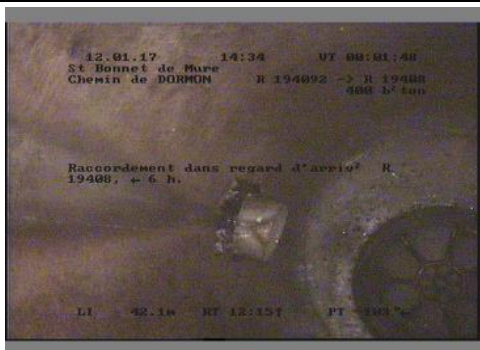


Anomalies d'exploitation										Totaux
Dépôt incrustant			Encrassement							
Dépôt non incrustant										
Obstacle majeur										
Problématique d'étanchéité : nombre de défaut parmi ceux listés ci-dessus										Totaux
Jaillissement constaté										
Ecoulement constaté										
Goutte à goutte constaté										
Suintement constaté*										
Exfiltration constatée										
Infiltration ou exfiltration possible										
Nb. Branchement avec eaux claires										
<b>Volume ECPP (m³/j) - cf. sectorisation</b>				2,4						<b>2,40</b>

\*Sont également rangées dans cette catégorie toutes les infiltrations constatées mais non quantifiées par le prestataire ITV

Remarques										Totaux
Prof. moy (regards amont et aval en m)	3,485	3,54	0	0						-
Nb. de branchements, hors regard										0
Nb Réparation ponctuelle										0
Commentaires sur l'atmosphère										-
Changement de section (nature)										0
Changement de section (diamètre)										0

### Photographies



### Conclusion

Etat général du tronçon : Bon

Nécessité de réaliser des travaux : Non

Degré d'urgence des travaux :

Contraintes pour les travaux :

Problématique amiante :

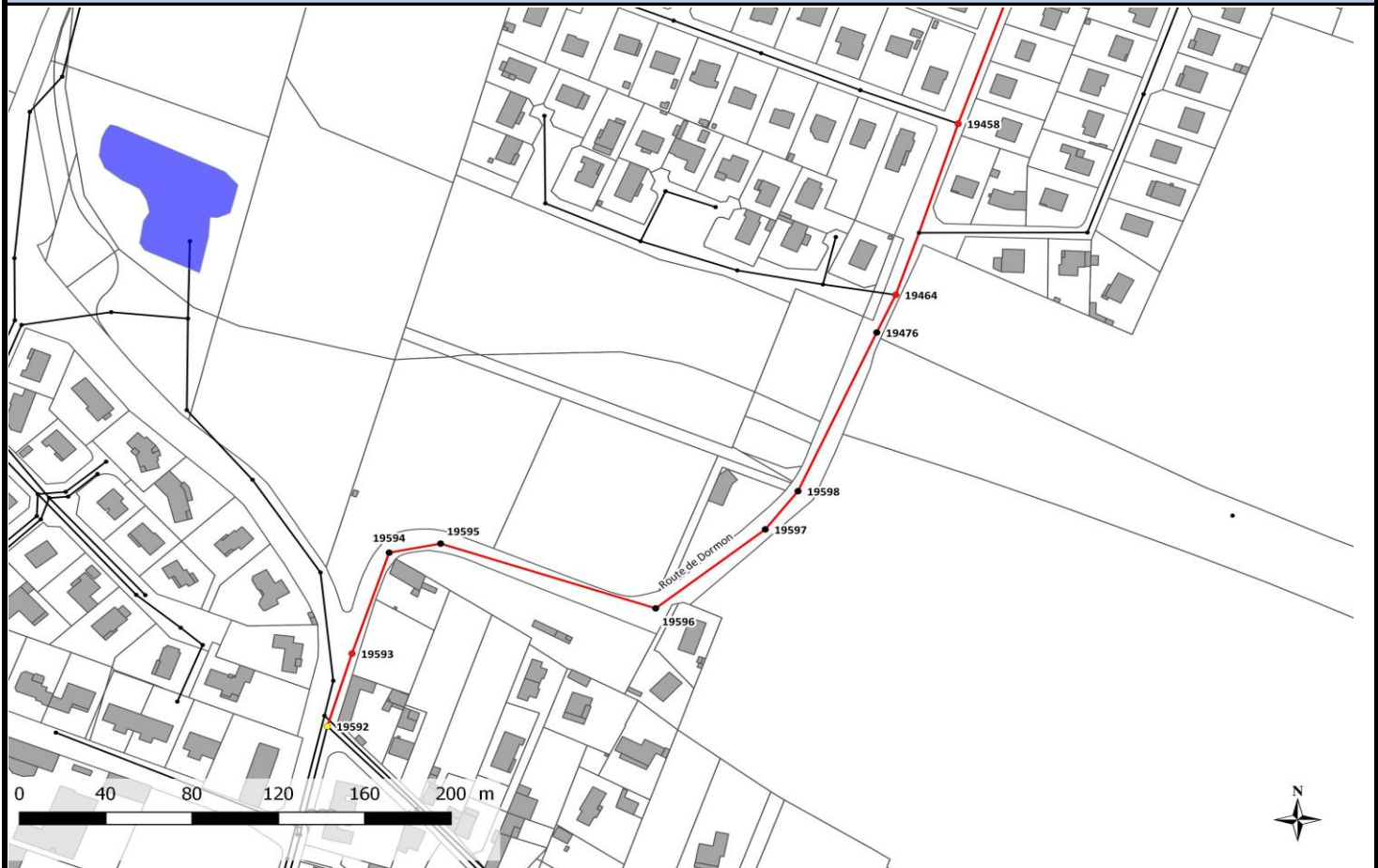
Prof moyenne : 3 à 4 mètres

Année de pose : Non défini

Les ECPP proviennent plutôt des branchements.

Localisation : Route de Dormon      Système d'assainissement : Saint-Bonnet-de-Mure  
 Date : 13/01/2017      Entreprise : ID2C

**Localisation**



**Diagnostic**

**Caractéristiques**

											<b>Totaux</b>
<b>Nœud amont</b>	19592	19593	19594	19595	19597	19597	19598	19464	19476	19454	-
<b>Nœud aval</b>	19593	19594	19594	19596	19596	19598	19476 bis	19476 bis	19464	19458 bis	-
<b>Sens de l'inspection</b>	Montée	Montée	Montée	Descente	Montée	Montée	Montée	Montée	Descente	Descente	
<b>Linéaire réel (ml)</b>	50,88	42,91	20,37	106,4	45	47,72	36,88	31,62	27,75	38,83	<b>448</b>
<b>Linéaire inspecté (ml)</b>	50,88	42,91	20,37	106,4	45	47,72	36,88	31,62	27,74	38,83	<b>448</b>
<b>Inspection complète, si non, raison</b>	Oui	Oui	Oui	Oui	Oui	Oui	Oui	Oui	Obstruction	Oui	-
<b>Diamètre (mm)</b>	600	600	600	600	600	600	600	600	600	600	-
<b>Nature</b>	Béton	Béton	Béton	Béton	Béton	Béton	Béton	Béton	Béton	Béton	-

**Anomalies structurales**

											<b>Totaux</b>
Anomalie structurale mineure											
Déformation importante											
Fissure fermée											
Fissure ouverte				3		1					4
Effondrement partiel/rupture											
Effondrement											
Défaut maçonnerie				1							1
Pb surface ou revêtement mineure											
Pb surface ou revêtement importante	1	1	1								3
Raccordement défectueux											
Défaut de joint et d'assemblage						1		1			2
Réparation défectueuse											
Conduite poreuse											
<b>Total de défauts sur le tronçon</b>	<b>1</b>	<b>1</b>	<b>1</b>	<b>4</b>	<b>1</b>	<b>1</b>		<b>1</b>			<b>10</b>

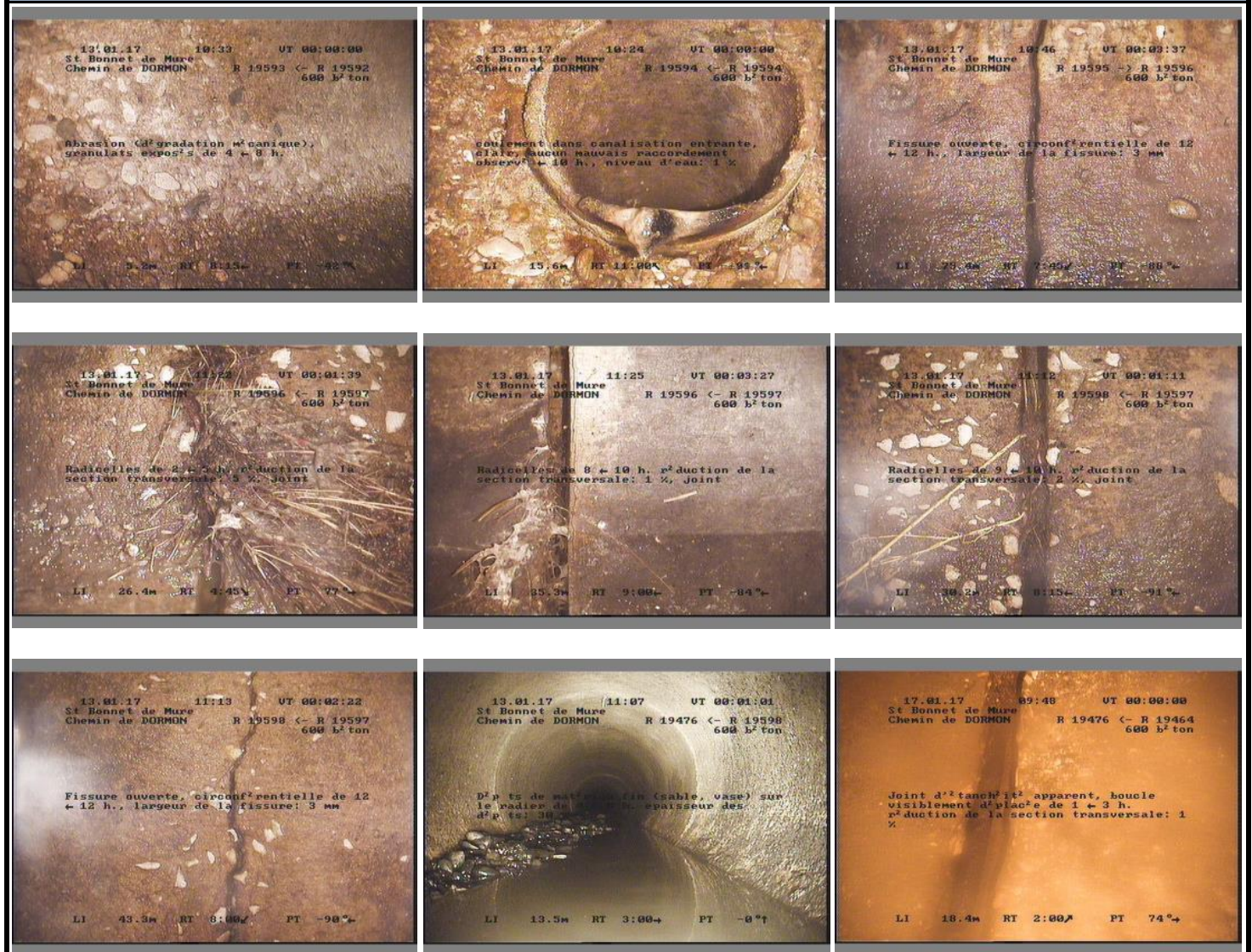


Anomalies d'exploitation										Totaux	
Dépôt incrustant								Encrassement		Autre	
Dépôt non incrustant											
Obstacle majeur											
Problématique d'étanchéité : nombre de défaut parmi ceux listés ci-dessus										Totaux	
Jaillissement constaté											
Ecoulement constaté			1	1							2
Goutte à goutte constaté											
Suintement constaté*											
Exfiltration constatée											
Infiltration ou exfiltration possible				3	1	1			1		6
Nb. Branchement avec eaux claires											
<b>Volume ECPP (m³/j) - cf. sectorisation</b>										5	5,00

\*Sont également rangées dans cette catégorie toutes les infiltrations constatées mais non quantifiées par le prestataire ITV

Remarques										Totaux	
Prof. moy (regards amont et aval en m)	2,7	2,7							2,34		-
Nb. de branchements, hors regard											0
Nb Réparation ponctuelle											0
Commentaires sur l'atmosphère								Racines			-
Changement de section (nature)											0
Changement de section (diamètre)											0

### Photographies



### Conclusion

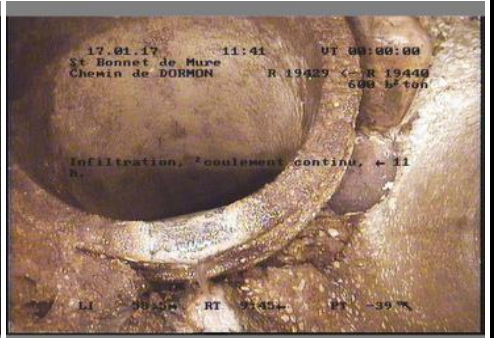
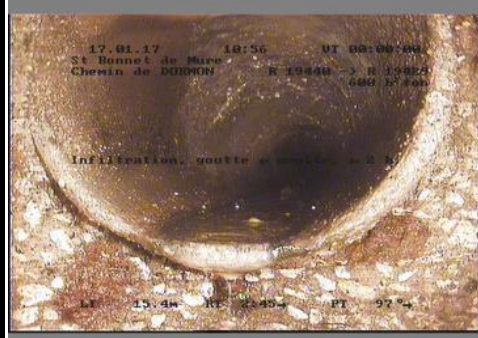
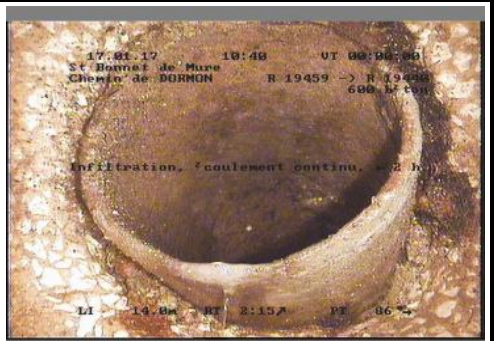
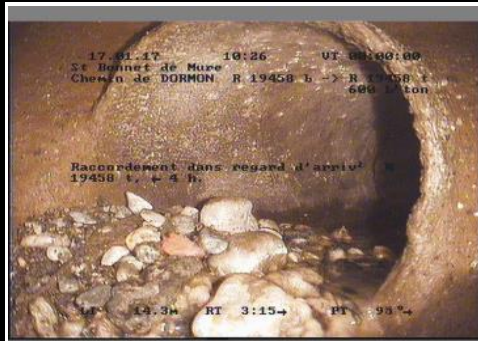
Etat général du tronçon :	Vétuste	
Nécessité de réaliser des travaux :	Oui	Possibilité de réhabilitation : Seulement certains tronçons
Degré d'urgence des travaux :	Prioritaire	
Contraintes pour les travaux :	Sous voirie communale	Prof moyenne : 2 à 3 mètres
Problématique amiante :	Non	Année de pose : Non défini
Anomalies en adéquation avec la sectorisation nocturne.		





Anomalies d'exploitation										Totaux
Dépôt incrustant	Autre		Autre		Autre					
Dépôt non incrustant										
Obstacle majeur			1	1						2
Problématique d'étanchéité : nombre de défaut parmi ceux listés ci-dessus										Totaux
Jaillissement constaté										
Ecoulement constaté		1	2		1	1				5
Goutte à goutte constaté			1	1						2
Suintement constaté*										
Exfiltration constatée										
Infiltration ou exfiltration possible			1							1
Nb. Branchement avec eaux claires										
<b>Volume ECPP (m³/j) - cf. sectorisation</b>								2,4		2,40
<i>*Sont également rangées dans cette catégorie toutes les infiltrations constatées mais non quantifiées par le prestataire ITV</i>										
Remarques										Totaux
Prof. moy (regards amont et aval en m)								2,85		-
Nb. de branchements, hors regard										0
Nb Réparation ponctuelle										0
Commentaires sur l'atmosphère								Racines		-
Changement de section (nature)										0
Changement de section (diamètre)										0

### Photographies




### Conclusion

<b>Etat général du tronçon :</b>	Vétuste	<b>Possibilité de réhabilitation :</b>	Seulement certains tronçons
<b>Nécessité de réaliser des travaux :</b>	Oui		
<b>Degré d'urgence des travaux :</b>	Prioritaire		
<b>Contraintes pour les travaux :</b>	Sous voirie communale	<b>Prof moyenne :</b>	2 à 3 mètres
<b>Problématique amiante :</b>	Non	<b>Année de pose :</b>	Non défini
Anomalies en adéquation avec la sectorisation nocturne.			



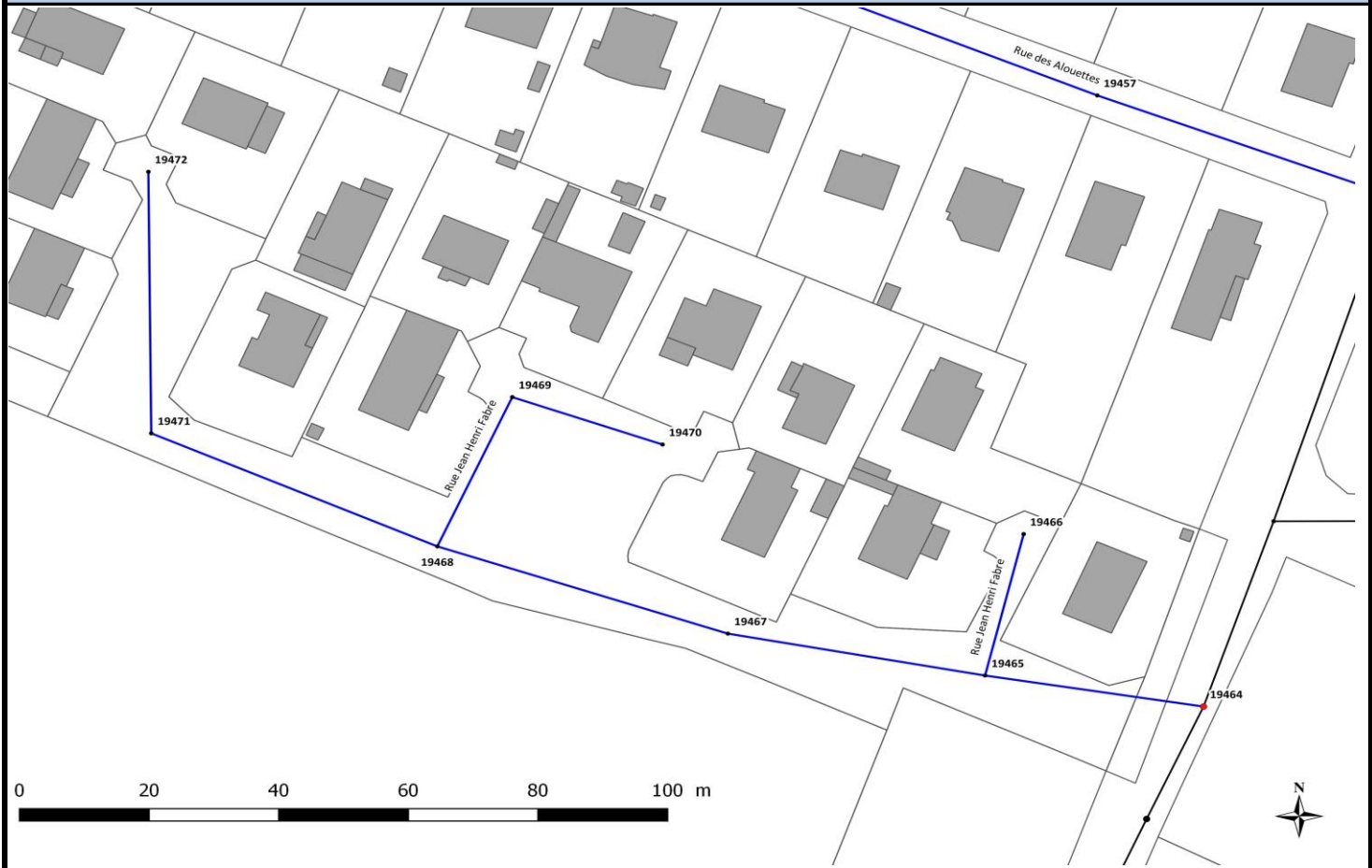


Anomalies d'exploitation											Totaux
Dépôt incrustant											
Dépôt non incrustant											
Obstacle majeur											
Problématique d'étanchéité : nombre de défaut parmi ceux listés ci-dessus											Totaux
Jaillissement constaté											
Ecoulement constaté											
Goutte à goutte constaté											
Suintement constaté*											
Exfiltration constatée											
Infiltration ou exfiltration possible											
Nb. Branchement avec eaux claires											
<b>Volume ECPP (m³/j) - cf. sectorisation</b>	5,00										5,00
<i>*Sont également rangées dans cette catégorie toutes les infiltrations constatées mais non quantifiées par le prestataire ITV</i>											
Remarques											Totaux
Prof. moy (regards amont et aval en m)	0,98										-
Nb. de branchements, hors regard											0
Nb Réparation ponctuelle											0
Commentaires sur l'atmosphère	Autre										-
Changement de section (nature)											0
Changement de section (diamètre)											0
Photographies											
 <p>25.01.17 10:40 UT 00:00:00  St bonnet de mure  Rue Charles Plaigniar R 35559 &lt;- R 32961  200 PUC-U</p> <p>Niveau d'eau, clair, niveau exprimé en pourcentage du diamètre: 5 %</p> <p>LI 1.5m RT 8:45+ PT -2.0†</p>											
Conclusion											
Etat général du tronçon :		Bon									
Nécessité de réaliser des travaux :		Non									
Degré d'urgence des travaux :											
Contraintes pour les travaux :		Prof moyenne :		0 à 1 mètres							
Problématique amiante :		Année de pose :		Non défini							
Les ECPP proviennent plutôt des branchements.											

Localisation : Rue Jean-Henri Fabre  
 Date : 02/01/2017

Système d'assainissement : Saint-Bonnet-de-Mure  
 Entreprise : SARP

**Localisation**



**Diagnostic**

**Caractéristiques**

	19472	19471	19469	19470	19468	19467	19465	19465		Totaux
<b>Nœud amont</b>	19472	19471	19469	19470	19468	19467	19465	19465		-
<b>Nœud aval</b>	19471	19468	19468	19469	19467	19465	19466	19464		-
<b>Sens de l'inspection</b>	Montée	Montée	Montée	Montée	Descente	Descente	Montée	Descente		
<b>Linéaire réel (ml)</b>	41,4	49,8	23,1	30,8	40,8	44,1	23,5	27,2		281
<b>Linéaire inspecté (ml)</b>	41,4	49,8	23,1	30,8	40,8	44,1	23,5	27,2		281
<b>Inspection complète, si non, raison</b>	Oui	Oui	Oui	Oui	Oui	Oui	Oui	Oui		-
<b>Diamètre (mm)</b>	300	300	200	200	300	300	200	300		-
<b>Nature</b>	Béton armé	Béton armé	Béton armé	Béton armé	Béton armé	Béton armé	Béton armé	Béton armé		-

**Anomalies structurales**

										Totaux
<b>Anomalie structurale mineure</b>										
<b>Déformation importante</b>										
<b>Fissure fermée</b>	1	2		1						4
<b>Fissure ouverte</b>	3	5		1	3	3		2		17
<b>Effondrement partiel/rupture</b>	2			1						3
<b>Effondrement</b>										
<b>Défaut maçonnerie</b>	1									1
<b>Pb surface ou revêtement mineure</b>		2								2
<b>Pb surface ou revêtement importante</b>										
<b>Raccordement défectueux</b>										
<b>Défaut de joint et d'assemblage</b>	8	3	3	5	3	3	2	3		30
<b>Réparation défectueuse</b>										
<b>Conduite poreuse</b>										
<b>Total de défauts sur le tronçon</b>	15	12	3	8	6	6	2	5		57



Anomalies d'exploitation										Totaux
Dépôt incrustant										
Dépôt non incrustant										
Obstacle majeur										
Problématique d'étanchéité : nombre de défaut parmi ceux listés ci-dessus										Totaux
Jaillissement constaté										
Ecoulement constaté										
Goutte à goutte constaté										
Suintement constaté*										
Exfiltration constatée										
Infiltration ou exfiltration possible	14	8	3	7	6	6	2	5		51
Nb. Branchement avec eaux claires										
<b>Volume ECPP (m<sup>3</sup>/j) - cf. sectorisation</b>	2,40	0,96						0,96		4,32

\*Sont également rangées dans cette catégorie toutes les infiltrations constatées mais non quantifiées par le prestataire ITV

Remarques										Totaux
Prof. moy (regards amont et aval en m)		1,34	1,34		1,34			2,34		-
Nb. de branchements, hors regard										0
Nb Réparation ponctuelle										0
Commentaires sur l'atmosphère										-
Changement de section (nature)										0
Changement de section (diamètre)										0

### Photographies



Mortier manquant



Sol visible par le défaut



Fissure fermée circumférentielle



Fissure ouverte circumférentielle



Granulats exposés



Décentrage radial



Effondrement partiel



Joint d'étanchéité pénétrant et rompu



Fissure ouverte circumférentielle

### Conclusion

Etat général du tronçon :	Vétuste	Possibilité de réhabilitation :	Seulement certains tronçons
Nécessité de réaliser des travaux :	Oui	Prof moyenne :	1 à 2 mètres
Degré d'urgence des travaux :	Prioritaire	Année de pose :	Non défini
Contraintes pour les travaux :	Sous voirie communale		
Problématique amiante :	Non		

Anomalies en adéquation avec la sectorisation nocturne.





Anomalies d'exploitation										Totaux
Dépôt incrustant										
Dépôt non incrustant										
Obstacle majeur										
Problématique d'étanchéité : nombre de défaut parmi ceux listés ci-dessus										Totaux
Jaillissement constaté										
Ecoulement constaté										
Goutte à goutte constaté										
Suintement constaté*										
Exfiltration constatée										
Infiltration ou exfiltration possible					1	3	3			7
Nb. Branchement avec eaux claires										
<b>Volume ECPP (m³/j) - cf. sectorisation</b>				2,40				8,64		<b>11,04</b>

\*Sont également rangées dans cette catégorie toutes les infiltrations constatées mais non quantifiées par le prestataire ITV

Remarques										Totaux
Prof. moy (regards amont et aval en m)				2,5	2,415	2,195		2,06		-
Nb. de branchements, hors regard										0
Nb Réparation ponctuelle										0
Commentaires sur l'atmosphère										-
Changement de section (nature)										0
Changement de section (diamètre)										0

### Photographies



Ovalisation horizontale



Ovalisation horizontale



Ovalisation horizontale



Ovalisation horizontale



Joint d'étanchéité pénétrant mais non rompu



Joint d'étanchéité pénétrant et rompu



Décentrage radial



Joint d'étanchéité pénétrant et rompu



Joint d'étanchéité pénétrant et rompu

### Conclusion

Etat général du tronçon :	Vétuste	Possibilité de réhabilitation :	Non
Nécessité de réaliser des travaux :	Oui	Prof moyenne :	2 à 3 mètres
Degré d'urgence des travaux :	Prioritaire	Année de pose :	Non défini
Contraintes pour les travaux :	Sous voirie communale		
Problématique amiante :	Non		
Anomalies en adéquation avec la sectorisation nocturne.			

Localisation : Rue Louis Pergaud  
 Date : 02/01/2017

Système d'assainissement : Saint-Bonnet-de-Mure  
 Entreprise : SARP

**Localisation**



**Diagnostic**

**Caractéristiques**

	19557	19558	19559	19560	19561	19562					Totaux
<b>Nœud amont</b>	19557	19558	19559	19560	19561	19562					-
<b>Nœud aval</b>	19558	19559	19560	19561	19562	19564					-
<b>Sens de l'inspection</b>	Montée	Descente	Descente	Montée	Descente	Descente					
<b>Linéaire réel (ml)</b>	52,6	41,6	20,8	15,5	57,4	27,4					215
<b>Linéaire inspecté (ml)</b>	52,6	41,6	20,8	15,5	57,4	27,4					215
<b>Inspection complète, si non, raison</b>	Oui	Oui	Oui	Oui	Oui	Oui					-
<b>Diamètre (mm)</b>	400	400	400	400	400	400					-
<b>Nature</b>	Béton armé	Béton armé	Béton armé	Béton armé	Béton armé	Béton armé					-

**Anomalies structurales**

											Totaux
Anomalie structurale mineure											
Déformation importante											
Fissure fermée					1						1
Fissure ouverte	1	6	3	1	6	1					18
Effondrement partiel/rupture					1						1
Effondrement					1						1
Défaut maçonnerie											
Pb surface ou revêtement mineure	2										2
Pb surface ou revêtement importante											
Raccordement défectueux											
Défaut de joint et d'assemblage		1		1	1	1					4
Réparation défectueuse											
Conduite poreuse											
<b>Total de défauts sur le tronçon</b>	<b>3</b>	<b>7</b>	<b>3</b>	<b>2</b>	<b>10</b>	<b>2</b>					<b>27</b>



Anomalies d'exploitation										Totaux
Dépôt incrustant										
Dépôt non incrustant										
Obstacle majeur										
Problématique d'étanchéité : nombre de défaut parmi ceux listés ci-dessus										Totaux
Jaillissement constaté										
Ecoulement constaté										
Goutte à goutte constaté										
Suintement constaté*										
Exfiltration constatée										
Infiltration ou exfiltration possible	1	7	3	2	9	2				24
Nb. Branchement avec eaux claires										
<b>Volume ECPP (m³/j) - cf. sectorisation</b>				3,36		3,36				6,72

\*Sont également rangées dans cette catégorie toutes les infiltrations constatées mais non quantifiées par le prestataire ITV

Remarques										Totaux
Prof. moy (regards amont et aval en m)							3,67			-
Nb. de branchements, hors regard										0
Nb Réparation ponctuelle										0
Commentaires sur l'atmosphère										-
Changement de section (nature)										0
Changement de section (diamètre)										0

### Photographies



Fissure ouverte circumférentielle



Granulats exposés



Fissure ouverte circumférentielle



Joint d'étanchéité pénétrant et rompu



Fissure ouverte circumférentielle



Grosse racine isolée



Grosse racine isolée



Fissure ouverte circumférentielle



Effondrement

### Conclusion

Etat général du tronçon :	Vétuste	Possibilité de réhabilitation :	Seulement certains tronçons
Nécessité de réaliser des travaux :	Oui	Prof moyenne :	3 à 4 mètres
Degré d'urgence des travaux :	Prioritaire	Année de pose :	Non défini
Contraintes pour les travaux :	Sous voirie communale		
Problématique amiante :	Non		
Anomalies en adéquation avec la sectorisation nocturne.			





Anomalies d'exploitation										Totaux
Dépôt incrustant										
Dépôt non incrustant										
Obstacle majeur										
Problématique d'étanchéité : nombre de défaut parmi ceux listés ci-dessus										Totaux
Jaillissement constaté										
Ecoulement constaté										
Goutte à goutte constaté										
Suintement constaté*										
Exfiltration constatée										
Infiltration ou exfiltration possible	7	6	3	3	9					28
Nb. Branchement avec eaux claires										
<b>Volume ECPP (m<sup>3</sup>/j) - cf. sectorisation</b>										<b>0,00</b>

\*Sont également rangées dans cette catégorie toutes les infiltrations constatées mais non quantifiées par le prestataire ITV

Remarques										Totaux
Prof. moy (regards amont et aval en m)					3,53					-
Nb. de branchements, hors regard										0
Nb Réparation ponctuelle										0
Commentaires sur l'atmosphère										-
Changement de section (nature)										0
Changement de section (diamètre)										0

### Photographies



Fissure ouverte circumférentielle



Radicelles



Fissure ouverte circumférentielle



Joint d'étanchéité pénétrant mais non rompu



Décentrage radial



Effondrement partiel



Effondrement partiel



Fissure ouverte circumférentielle



Fissure ouverte circumférentielle

### Conclusion

<b>Etat général du tronçon :</b>	Fortement dégradé		
<b>Nécessité de réaliser des travaux :</b>	Oui	<b>Possibilité de réhabilitation :</b>	Seulement certains tronçons
<b>Degré d'urgence des travaux :</b>	Prioritaire		
<b>Contraintes pour les travaux :</b>	Sous voirie communale	<b>Prof moyenne :</b>	3 à 4 mètres
<b>Problématique amiante :</b>	Non	<b>Année de pose :</b>	Non défini

Inspection réalisée dans le cadre des travaux de réfection de voirie.





Anomalies d'exploitation										Totaux
Dépôt incrustant										
Dépôt non incrustant										
Obstacle majeur										
Problématique d'étanchéité : nombre de défaut parmi ceux listés ci-dessus										Totaux
Jaillissement constaté										
Ecoulement constaté										
Goutte à goutte constaté										
Suintement constaté*										
Exfiltration constatée										
Infiltration ou exfiltration possible	1	4	3	5						13
Nb. Branchement avec eaux claires										
<b>Volume ECPP (m³/j) - cf. sectorisation</b>										0,00

\*Sont également rangées dans cette catégorie toutes les infiltrations constatées mais non quantifiées par le prestataire ITV

Remarques										Totaux
Prof. moy (regards amont et aval en m)				2,6						-
Nb. de branchements, hors regard										0
Nb Réparation ponctuelle										0
Commentaires sur l'atmosphère										-
Changement de section (nature)										0
Changement de section (diamètre)										0

### Photographies



Effondrement partiel



Déviation angulaire



Fissure ouverte circulaire



Fissure fermée



Joint d'étanchéité pénétrant mais non rompu



Effondrement partiel



Radicelles



Granulats exposés



Déviation angulaire

### Conclusion

Etat général du tronçon :	Vétuste	Possibilité de réhabilitation :	
Nécessité de réaliser des travaux :	Oui	Prof moyenne :	2 à 3 mètres
Degré d'urgence des travaux :	Prioritaire	Année de pose :	Non défini
Contraintes pour les travaux :	Sous voirie communale		
Problématique amiante :	Non		

Inspection réalisée dans le cadre des travaux de réfection de voirie.





Anomalies d'exploitation										Totaux
Dépôt incrustant										
Dépôt non incrustant										
Obstacle majeur										
Problématique d'étanchéité : nombre de défaut parmi ceux listés ci-dessus										Totaux
Jaillissement constaté										
Ecoulement constaté										
Goutte à goutte constaté										
Suintement constaté*										
Exfiltration constatée										
Infiltration ou exfiltration possible	16	16	5	18						55
Nb. Branchement avec eaux claires										
<b>Volume ECPP (m³/j) - cf. sectorisation</b>				1,68						1,68

\*Sont également rangées dans cette catégorie toutes les infiltrations constatées mais non quantifiées par le prestataire ITV

Remarques										Totaux
Prof. moy (regards amont et aval en m)				2,57						-
Nb. de branchements, hors regard										0
Nb Réparation ponctuelle										0
Commentaires sur l'atmosphère										-
Changement de section (nature)										0
Changement de section (diamètre)										0

### Photographies



Fissure ouverte circconférentielle



Fissure ouverte circconférentielle



Effondrement partiel



Fissure ouverte circconférentielle



Fissure ouverte circconférentielle



Déviation angulaire



Armature visible



Décentrage radial



Fissure ouverte circconférentielle

### Conclusion

Etat général du tronçon :	Fortement dégradé		
Nécessité de réaliser des travaux :	Oui	Possibilité de réhabilitation :	
Degré d'urgence des travaux :	Prioritaire		
Contraintes pour les travaux :	Sous voirie communale	Prof moyenne :	2 à 3 mètres
Problématique amiante :	Non	Année de pose :	Non défini
Anomalies en adéquation avec la sectorisation nocturne.			





Anomalies d'exploitation										Totaux
Dépôt incrustant										
Dépôt non incrustant										
Obstacle majeur										
Problématique d'étanchéité : nombre de défaut parmi ceux listés ci-dessus										Totaux
Jaillissement constaté										
Ecoulement constaté										
Goutte à goutte constaté										
Suintement constaté*										
Exfiltration constatée										
Infiltration ou exfiltration possible	4	5	5	12						26
Nb. Branchement avec eaux claires										
<b>Volume ECPP (m³/j) - cf. sectorisation</b>										<b>0,00</b>

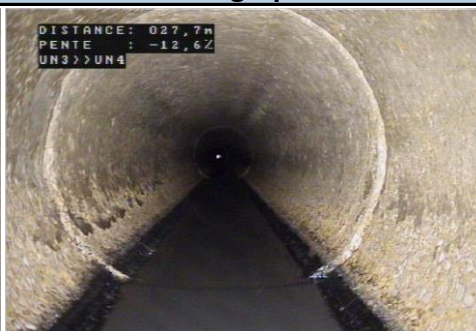
\*Sont également rangées dans cette catégorie toutes les infiltrations constatées mais non quantifiées par le prestataire ITV

Remarques										Totaux
Prof. moy (regards amont et aval en m)				1,58						-
Nb. de branchements, hors regard										0
Nb Réparation ponctuelle										0
Commentaires sur l'atmosphère										-
Changement de section (nature)										0
Changement de section (diamètre)										0

### Photographies



Radicelles



Déviation angulaire



Effondrement partiel



Armature visible



Raccordement défectueux



Fissure ouverte circumférentielle



Fissure fermée longitudinale

### Conclusion

Etat général du tronçon :	Vétuste	Possibilité de réhabilitation :	Seulement certains tronçons
Nécessité de réaliser des travaux :	Oui	Prof moyenne :	1 à 2 mètres
Degré d'urgence des travaux :	Prioritaire	Année de pose :	Non défini
Contraintes pour les travaux :	Sous voirie communale		
Problématique amiante :	Non		

Inspection réalisée dans le cadre des travaux de réfection de voirie.





Anomalies d'exploitation										Totaux	
Dépôt incrustant											
Dépôt non incrustant	Dur		Fin				Fin		Fin	4	
Obstacle majeur											
Problématique d'étanchéité : nombre de défaut parmi ceux listés ci-dessus										Totaux	
Jaillissement constaté											
Ecoulement constaté											
Goutte à goutte constaté											
Suintement constaté*											
Exfiltration constatée											
Infiltration ou exfiltration possible	7		2	1	2	3	6	3	4	7	35
Nb. Branchement avec eaux claires											
<b>Volume ECPP (m³/j) - cf. sectorisation</b>									2,4		2,40

\*Sont également rangées dans cette catégorie toutes les infiltrations constatées mais non quantifiées par le prestataire ITV

Remarques										Totaux	
Prof. moy (regards amont et aval en m)			1,58								-
Nb. de branchements, hors regard											0
Nb Réparation ponctuelle											0
Commentaires sur l'atmosphère											-
Changement de section (nature)											0
Changement de section (diamètre)											0

### Photographies



Déplacement d'assemblage



Fissure ouverte



Elément de maçonnerie descendant



Dépôt dur ou compacté



Branchement pénétrant



Radicelles



Dégradation de surface



Armature visible



Effondrement partiel

### Conclusion

Etat général du tronçon :	Vétuste	Possibilité de réhabilitation :	Seulement certains tronçons
Nécessité de réaliser des travaux :	Oui	Prof moyenne :	1 à 2 mètres
Degré d'urgence des travaux :	Prioritaire	Année de pose :	Non défini
Contraintes pour les travaux :	Sous voirie communale		
Problématique amiante :	Non		
Anomalies en adéquation avec la sectorisation nocturne.			